

PROJEKT TECHNICZNY

Wykonania hydroizolacji pionowej ścian fundamentowych

LOKALIZACJA: województwo lubelskie, powiat radzyński, jednostka
ewidencyjna 061501_1 Radzyń Podlaski, obręb 0001
RADZYŃ MIASTO, działka nr 825/6

INWESTOR: MIASTO RADZYŃ PODLASKI
ul. Warszawska 32, 21-300 Radzyń Podlaski

SPORZĄDZIŁ: inż. Tomasz Szczepaniuk

inż. Tomasz Szczepaniuk

wrzesień 2019 r.

ZAWARTOŚĆ OPRACOWANIA

I. Opis techniczny zagospodarowania działki

II. Opis techniczny robót hydroizolacyjnych

III. Część rysunkowa

- Plan sytuacyjny
- Przekrój

1. OPIS TECHNICZNY DO ZAGOSPODAROWANIA DZIAŁKI

1.1. DANE OGÓLNE

<i>Nazwa budowy:</i>	Wykonanie hydroizolacji pionowej ścian fundamentowych
<i>Adres budowy:</i>	działka nr 825/6, obręb 0001 RADZYŃ MIASTO, miasto Radzyń Podlaski ul. Warszawska 5A
<i>Inwestor:</i>	Miasto Radzyń Podlaski Ul. Warszawska 32 21-300 Radzyń Podlaski

1.1.1. Podstawa opracowania

Konieczność zabezpieczenia ścian fundamentowych przed zawilgoceniem

1.1.2. Cel i zakres opracowania

Przedmiotem inwestycji jest budynek przy ul. Warszawskiej 5A. Projektuję się remont budynku w zakresie wykonania zabezpieczenia ścian fundamentowych przed zawilgoceniem od gruntu wraz z ich osuszeniem oraz odwodnieni terenu wokół budynku.

1.2. OPIS DO PROJEKTU ZAGOSPODAROWANIA DZIAŁKI

1.2.1. Opis Terenu inwestycji

Teren, na którym zlokalizowany jest remontowany budynek stanowi działka nr 825/6 w obrębie geodezyjnym 0001 RADZYN MIASTO, w miejscowości Radzyń Podlaski. Działka położona jest centralnej części miejscowości Radzyń Podlaski. W remontowanym budynku miał siedzibę areszt śledczy Gestapo oraz Urzędu Bezpieczeństwa Publicznego.

1.2.2. Stan projektowany

Nie projektuje się zmiany sposobu zagospodarowania terenu. Prowadzone prace remontowe polegające na wykonaniu hydroizolacji pionowej dla zewnętrznych ścian fundamentowych oraz wykonaniu opaski wokół budynku z płyt chodnikowych, nie zmieniają istniejącego zagospodarowania terenu. Odprowadzenie wód opadowych z dachu budynku – bez zmian

1.2.3. Opis budynku

Istniejący częściowo podpiwniczony budynek posiada jedną kondygnację nadziemną oraz nieużytkowe poddasze. Dach budynku wykonano jako niski; kopertowy o kącie nachylenia połaci dachowych 25 stopni. Odprowadzenie wody opadowej z dachu realizowane jest poprzez rynny i

rury spustowe. Budynek wyposażony jest w instalacje sanitarne i elektryczne. Na ścianach piwnicy znajdują się inskrypcje wyryte przez osadzonych podczas okupacji niemieckiej i radzieckiej. Inskrypcje mają wielką wartość historyczną i stanowią dowód zbrodni. Podczas prowadzenia prac należy dołożyć wszelkich starań aby ich nie zniszczyć. Tynki wykonano jako cementowo-wapienne o ziarnistej fakturze. Stolarka okienna drewniana. Przewiduje się remont generalny dachu oraz wykonanie instalacji CO z podłączeniem do miejskiej sieci ciepłowniczej. Budynek był użytkowany jako mieszkania socjalne przez Zakład Gospodarki Lokalowej w Radzynie Podlaskim. Inwestor po wykonaniu wszystkich niezbędnych prac zamierza otworzyć w budynku Muzeum.

Opis elementów budynku:

- Fundamenty – nie odkrywano;
- ściany nośne fundamentowych – murowane z cegły ceramicznej pełnej na zaprawie cementowo-wapiennej;
- ściany działowe piwnic – murowane z cegły pełnej na zaprawie cementowo-wapiennej;
- Hydroizolacje (izolacja pionowa, izolacja pozioma) – brak;
- Termoizolacje – brak;
- Wentylacja grawitacyjna pomieszczeń – brak kanałów, wymiana powietrza poprzez otwory okienne; stwierdzono niewystarczającą wentylację pomieszczeń piwnicznych;
- Tynki zewnętrzne – cementowo-wapienne;;
- Stolarka okienna i drzwiowa – na parterze budynku drewniana, w piwnicach brak stolarki w otworach okiennych;
- Pokrycie i odwodnienie dachu budynku – częściowo blacha płaska, częściowo płyty faliste typu „eternit” – inwestor w 2019r. planuje przeprowadzenie wymianę pokrycia.

Opis dokonanych odkrywek i badań.

- Oględziny powstałych zawilgoceń i sporządzona dokumentacja fotograficzna.

2. OPIS TECHNICZNY ROBÓT HYDROIZOLACYJNYCH

2.1. CZĘŚĆ OGÓLNA

2.1.1. Rodzaj, lokalizacja i przeznaczenie budynku.

Teren objęty opracowaniem stanowi fragment działki nr 825/6 położonych w miejscowości Radzyń Podlaski. Dojazd do terenu objętego opracowaniem jest zapewniony poprzez istniejącą sieć drogową. Własność gruntu: Miasto Radzyń Podlaski. Teren objęty opracowaniem jest w niewielkim stopniu wysokościowo zróżnicowany. Projektowana hydroizolacja ma na celu uszczelnienie ścian fundamentowych przed naporem wód gruntowych.

2.2. DANE O OBIEKCIE

2.2.1. Podstawowe dane techniczne:

- Długość ścian fundamentowych – 89 mb
- Wysokość ścian fundamentowych - ~2m

2.3. ZASTOWANE ROZWIĄZANIA

W zakres opracowania wchodzi:

- Odkopanie ścian fundamentowych,
- Osuszenie muru,
- Uzupełnienie ubytków w murze ceglanym, wyrównanie powierzchni
- Położenie warstwy hydroizolacyjnej dwuskładnikowej,
- Przyklejenie styroduru XPS 80 o grubości 2cm
- Naciągnięcie foli budowlanej 0,2mm na przygotowane podłoże z wywiniciem na ławę fundamentową kamienną.
- Wykonanie i wstawienie stolarki okiennej
- Zasypanie ścian piaskiem
- Wykonanie opaski z płyt chodnikowych

Po odkopaniu i oczyszczeniu ścian z luźnych elementów ceglanych i należy pozostawić ściany do ich wyschnięcia. Podłoże nie może być przemarznięte. Ponadto powinno być nośne, równe, o otwartej strukturze, pozbawione pustych przestrzeni, spękań i ostrych krawędzi, jak również materiałów zmniejszających przyczepność, tj. kurzu oraz luźnych, niezwiązanych elementów. Zagłębienia > 5 mm oraz ubytki w zaprawie, ubytki w ceglach, niewypełnione spoiny, podłoża o dużej porowatości lub nierówne mury należy wyrównać przy użyciu zaprawy mineralnej np.: Shomburg ASOCRET-M30 lub inne o podobnych właściwościach. Alternatywnie można wykonać szpachlowanie drapane lub wypełniające. Naroża i obrzeża powinny być zaokrąglone. Po wyschnięciu podkładu wyrównawczego należy wykonać dwuskładnikową hydroizolację pionową ścian fundamentowych stosując rozwiązania systemowe np.: Schomburg

COMBIDIC 2K PREMIUM lub inne o podobnych właściwościach, założoną od wierzchu ławy fundamentowej budynku do wysokości terenu przy budynku. Hydroizolację należy nakładać bezpośrednio na warstwę wyrównawczą. Na hydroizolację należy przykleić warstwę styroduru XPS 80 o grubości 2cm. Warstwa styroduru powinna być jednolita i szczelna. Całość izolacji należy szczelnie przykryć folią budowlaną czarną z wywinięciem na ławę kamienną. Folię należy założyć ponad poziom terenu a po zasypaniu fundamentów naddatek odciąć.

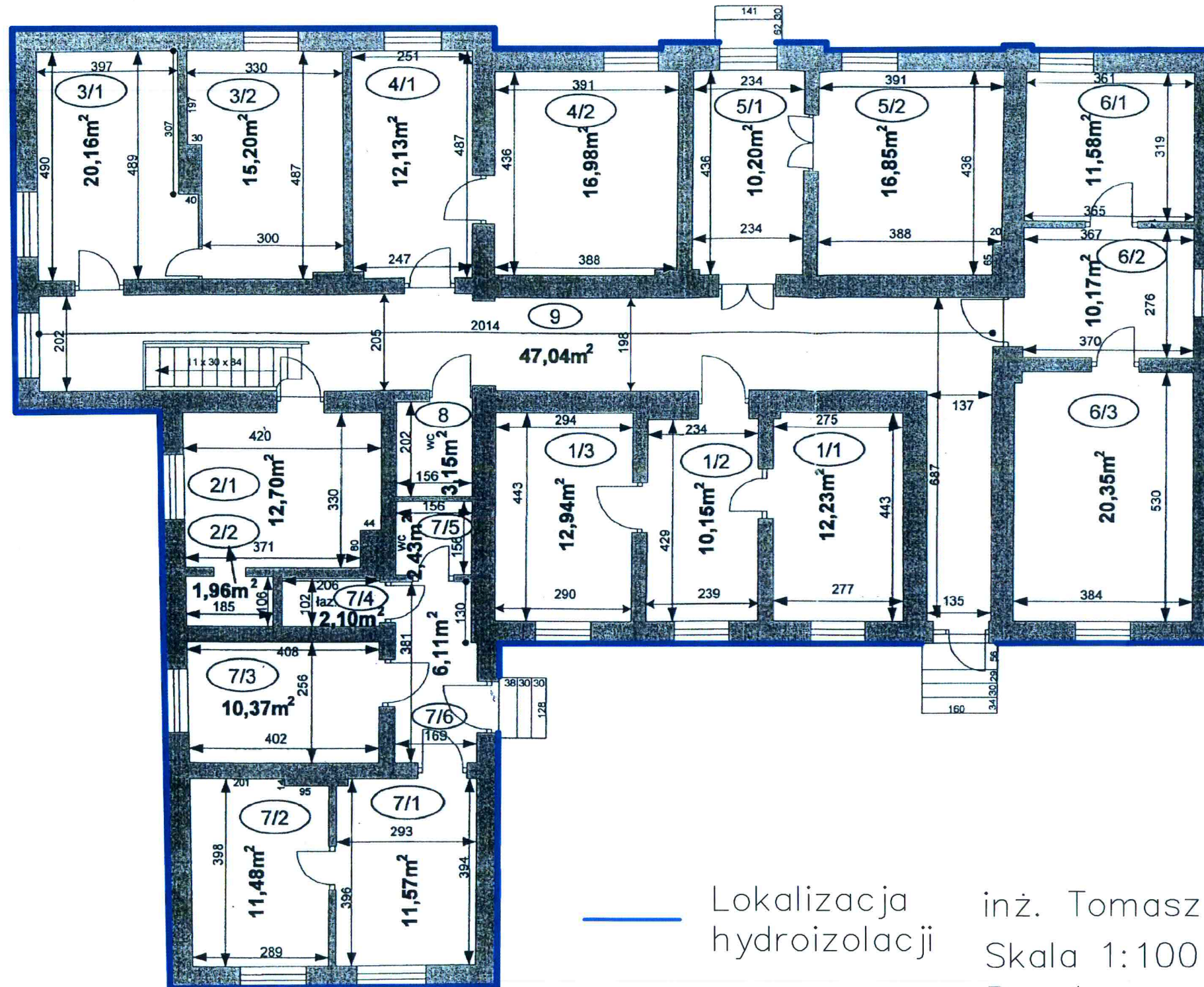
Wykop po wykonaniu izolacji pionowej ścian należy zasypać gruntem przepuszczalnym (piaski, żwiry). Wierzchnią warstwę należy wykonać w postaci opaski o szerokości 56cm z płytek betonowych szarych 50x50 na podsypce piaskowej zaoporowanej obrzeżem betonowym 6x20 szarym. Należy wykonać właściwą reprofilację terenu wokół budynku w celu odprowadzenia wód opadowych od ścian budynku.

Projektuje się wstawienie okienek piwnicznych zespolonych rozwieralno-uchylnych wykonanych z drewna Kolor stolarki okiennej uzgodnić z Inwestorem. Przed zamówieniem stolarki należy dokonać dokładnych pomiarów z natury otworów

Istniejące studzienki doświetlające należy rozebrać w celu prawidłowego wykonania ściennych izolacji powłokowych wykonywanych od zewnątrz. Istniejące doświetla wykonane są z kamiennych płyt nagrobnych, przy rozbiórce należy zachować szczególną ostrożność aby nie zniszczyć płyt kamiennych. Po zakończeniu robót należy odtworzyć studzienki jako żelbetowe. Wymiary studzienek należy zachować wg istniejących. W studzienkach zapewnić odprowadzenie wody przez wykonanie warstwy chłonnej wypełnionej żwirem frakcji 32 w warstwie przepuszczalnej powstałej podczas zasypywania ścian fundamentowych. Studzienki zabezpieczyć przeciwwilgociowo przez wykonanie bitumicznej powłoki przeciwwilgociowej.

3. CZĘŚĆ RYSUNKOWA

PLAN SYTUACYJNY

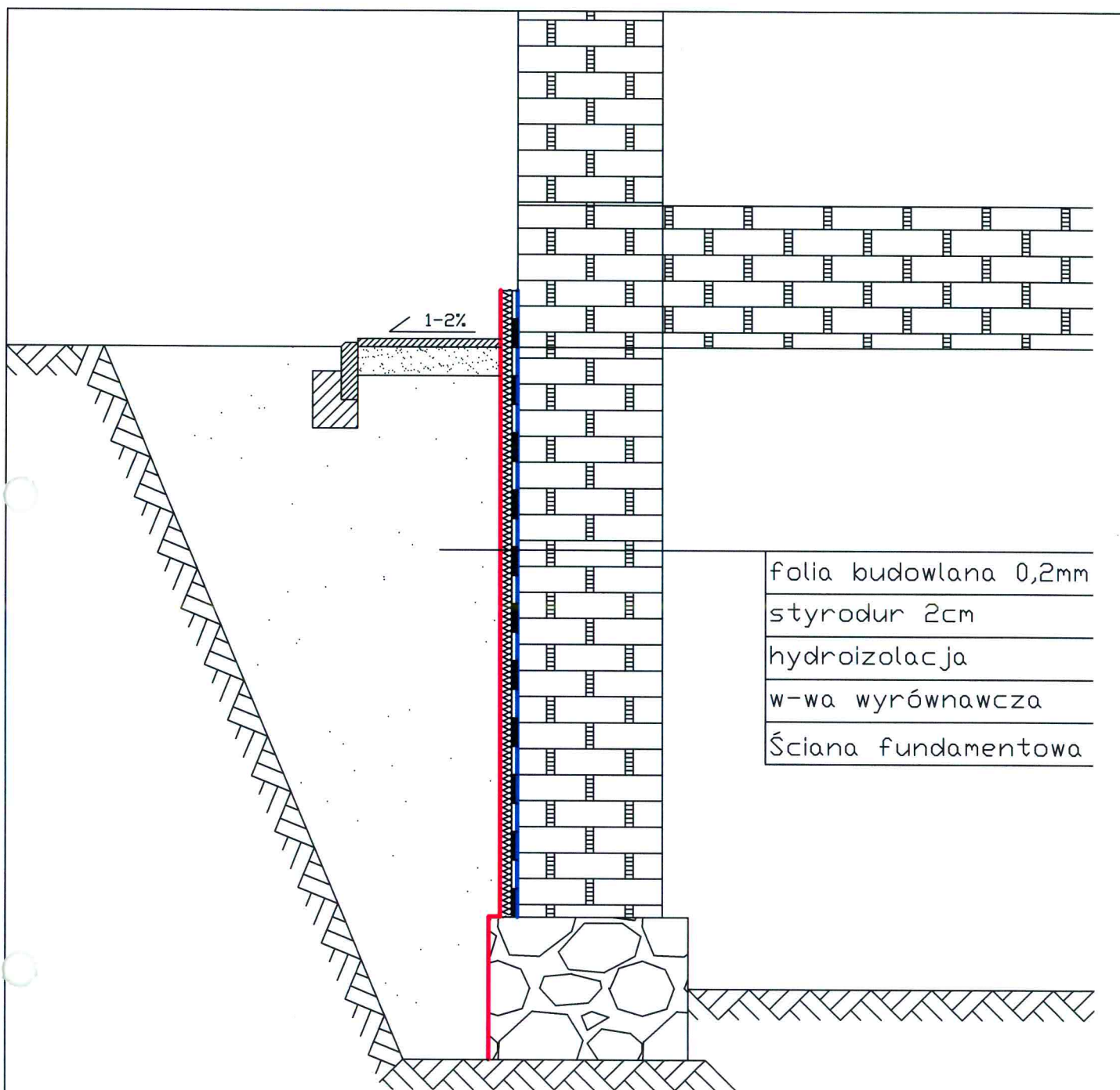


Lokalizacja
hydroizolacji

inż. Tomasz Szczepaniuk

Skala 1:100

Rys 1



Przekrój przez mur
 inż. Tomasz Szczepaniuk
 Skala 1:20
 Rys 2